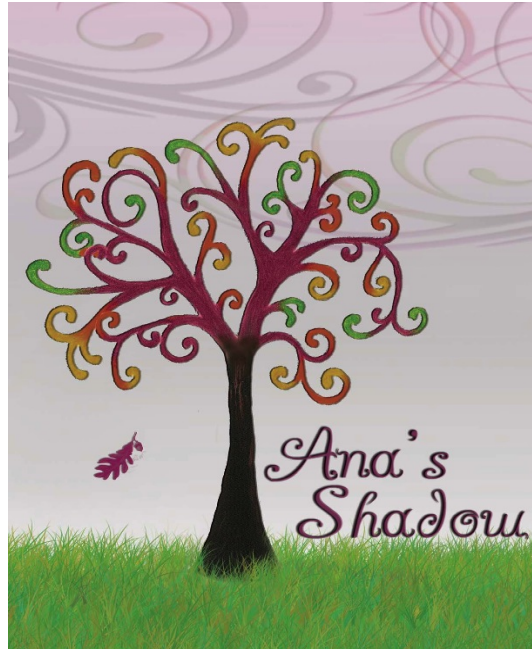


La Sombra de Ana

Guía de discusión



Guía para profesores de escuela Secundaria

© 2012

**Diseñada por Tara Goldstein con recursos provenientes del Consejo
de Investigación en Ciencias Sociales y Humanidades de Canadá:
Beca de Difusión Pública**

Traducido por Jorge Arcila

Tabla de contenido

Propósito de la guía	3
Sinopsis de las escenas	5
Nota al lector	9
Temas	
Cuidado.....	10
Caridad y justicia social	16
Silencio y voz	21
Políticas de la adopción internacional	29
Enfermedad, pérdida y muerte	35
Comunidad y pertenencia	40
Conversaciones adicionales	46
Glosario	47
Biografía de los escritores de la guía.....	51

Propósito de la guía

La Sombra de Ana es una obra etnográfica en la que una madre y sus tres hijas negocian las políticas y los retos de la adopción internacional e interracial de familias de padres del mismo sexo. El guión se basa en historias, ideas y opiniones recogidas de entrevistas y narrativas escritas por miembros de familias adoptivas. Estudios académicos y narraciones de historias personales sobre adopción internacional e interracial, sugieren que ésta es una práctica controversial y política compleja, que presenta una gran variedad de problemas y cuestionamientos para los padres adoptivos y sus hijos.

La Sombra de Ana es un ejemplo de la gran capacidad que tienen estas historias para reflejar la realidad y estimular discusiones críticas sobre cómo el poder opera dentro de la sociedad actual. Los autores de esta guía se han propuesto suministrarle a usted, profesor, varios caminos para adentrarse en los temas expuestos en *La Sombra de Ana*. El propósito de esta guía es asistir a los profesores y sus estudiantes en la exploración de: diferencias entre caridad y justicia social; preguntas complejas sobre comunidad y pertenencia en una familia transnacional; y cómo los temas como el cuidado en enfermedad y la muerte son asumidos en una familia queer. Las historias contenidas en *La Sombra de Ana* presentan una variedad de preguntas a los lectores, y traen a la luz una variedad de temas que contribuyen a la formulación de una pedagogía de la anti-opresión en el salón de clase.

Esperamos que esta guía sirva como base para discusiones que exploren las problemáticas étnicas, de raza, clase, género, sexualidad y colonización que cruzan las vidas de la gente real.

Nuestra aproximación

La guía de discusión de *La Sombra de Ana* está estructurada por temas. Después de una concienzuda reflexión los autores de la guía se decidieron por una organización temática, concluyendo que esta estructura facilitaría su uso en clase. Pensamos que hay empoderamiento cuando se nombran

explícitamente las importantes problemáticas que se presentan en la obra. Sin embargo, reconocemos que una aproximación temática plantea desafíos para captar y explorar momentos complejos que involucran más de una realidad. No queremos dar la impresión de que las cuestiones abordadas en un tema operan en una sola dimensión. Teniendo esto en cuenta, esperamos que esta guía ayude a los profesores a identificar conexiones entre la obra, su currículum y la vida de sus estudiantes.

Público

Esta guía fue diseñada para ser utilizada por profesores de secundaria de diversas disciplinas. Sus autores han orientado las temáticas, preguntas y actividades principalmente para los estudiantes de los grados 9 a 12, y las clases de inglés, teatro, estudios de familia y ciencias sociales. Sin embargo pensamos que la guía puede ser fácilmente adaptada para estudiantes de grados inferiores y otras disciplinas. Con el propósito de identificar las materias que podrían relacionarse con las problemáticas y los temas que se presentan en *La Sombra de Ana*, hemos definido metas de aprendizaje para cada tema específico, los cuales a su vez se relacionan con el tipo de aprendizaje que esperamos que los estudiantes obtengan en cada actividad. Con esta metodología pretendemos ofrecer una guía útil para ser implementada por profesores no sólo canadienses, sino también a nivel internacional.

Finalmente, entendemos que cada clase contiene un microcosmos único de estudiantes con múltiples experiencias, y que aunque hemos intentado escribir para una población estudiantil lo más amplia posible (incluyendo directrices específicas para cada tema), reconocemos que es imposible abarcar las especificidades de cada estudiante en cada clase particular. Esperamos que usted profesor, encuentre en este texto una guía útil para el desarrollo de su clase.

Sinopsis de las escenas

A continuación se presenta la sinopsis de cada escena de *La Sombra de Ana*. Dentro de cada escena se encuentran cuidadosamente articulados la mayoría de los temas presentados en esta guía de discusión. En la medida en que usted avance a través de la obra, analizará cómo los temas de Caridad y Justicia Social, Comunidad y Pertenencia, Cuidado, Enfermedad, Pérdida y Muerte, Silencio y Voz, y las Políticas de la Adopción Internacional son explorados y desarrollados de escena a escena. Esta Guía de Discusión de *La Sombra de Ana* persigue ofrecer a los educadores un amplio espectro de marcos de trabajo, a través de los cuales se puedan conectar a los estudiantes con discusiones y con la exploración crítica de estos importantes temas.

Escena uno:

Harriet, Marty, Luisa, Ana, y Clare celebran, como familia, la fiesta de Pascua con una cena. Como Harriet está enferma de cáncer, Ana siente que debe quedarse en casa ayudando y cuidando de Harriet, mientras ella pasa por una segunda ronda de quimioterapia. Sin embargo, Ana promete a regañadientes que volverá a la Universidad en el otoño.

Escena dos:

Harriet y Clare están limpiando después de la cena de Pascua. Harriet le dice a Clare que aunque Luisa y Ana aprendieron muchas cosas de Harriet, puede haber cosas que Luisa y Ana heredaron de sus padres biológicos, que Luisa siente son importantes de descubrir. Clare se siente aliviada cuando Harriet dice que le parece bien que ella vaya este verano a ayudar a construir una clínica en Colombia.

Escena tres:

Hay tensión entre Marty y Harriet. Harriet está muy cansada; Marty repetidamente trata de conectar íntimamente con ella, pero fracasa. Sin embargo, para el final de escena, se reconcilian.

Escena cuatro:

Marty interroga a Ana acerca de su decisión de dejar la Universidad para cuidar de Harriet. Ana explica que no se podía concentrar en clase y quería estar en casa cuidando a Harriet mientras estaba enferma. Ana se da cuenta de que cantar ha sido una forma para ella de escapar de la sombra de la enfermedad de Harriet.

Escena cinco:

Toda la familia ayuda a Ana a escoger la ropa para su audición del ídolo canadiense. Ana se percata de que en el fondo no quiere salir para la competencia, pues no quiere dejar a Harriet sola por un periodo tan largo de tiempo. Harriet le ruega a Ana, y le insiste que al menos pruebe con esta nueva experiencia.

Escena seis:

Anita, Luisa, y Harriet discuten asuntos éticos de la adopción internacional. Luego, Harriet y Anita discuten sobre la rutina de llevar a Harriet a su quimioterapia. Anita insiste en que quiere estar en el hospital durante la quimio, pero Harriet insiste en que ella preferiría estar sola durante los primeros días.

Escena siete:

Ana y Clare conversan sobre el logro de Ana al haber quedado entre los primeros 40 del Ídolo Canadiense. Clare elogia a Ana por haber escrito su canción "Impacto de Ausencia." Después de haber escuchado la canción, Luisa se da cuenta que ésta es acerca de las vivencias de infancia de las dos hermanas. Luisa y Ana discuten por el tema de la canción. Clare se molesta por dicha discusión y a regañadientes acepta

quedarse en Toronto y ayudar a cuidar a Harriet este verano. Marty consuela a Clare.

Escena ocho:

Harriet sorprende a Marty con una noche de celebración y tiquetes para viajar a Nueva York en el verano. Marty insinúa que el viaje puede ser demasiado extravagante para ellas; Harriet insinúa que tal vez ellas no tendrán la oportunidad de disfrutar ese viaje de nuevo.

Escena nueve:

Harriet ayuda a Luisa a empacar pues ella se prepara para viajar a Colombia en el verano. Harriet comenta que algunas veces duda de haber sido una buena madre. Luisa le da confianza a Harriet, anotando que ella ha sido una madre maravillosa, y que no puede imaginarse la vida sin ella. Harriet le dice que está orgullosa de la mujer fuerte en que Luisa se ha convertido, y la elogia por ir a Bogotá a construir una clínica.

Escena diez:

Ana explica porque no tiene interés en volver a Colombia y averiguar sobre su familia biológica. Marty anima a Ana a cantar en un café junto con su amiga Helen. Ana confiesa que la idea la pone ansiosa, pues esto significaría estar menos tiempo con Harriet.

Escena once:

Harriet informa a Anita que a su oncólogo le gustaría cambiar la dieta de su quimioterapia, pues la actual parece no estar siendo efectiva. Harriet le cuenta a Anita que a veces se pregunta si el cáncer es una forma de castigo por algo que ha hecho mal en su vida.

Escena doce:

Ana se siente muy frustrada pues siente como si todo el cuidado que le ha brindado a Harriet ha sido inútil, pues el tumor de Harriet continua creciendo.

Escena trece:

Harriet se queda dormida y se pierde una conversación por Skype que Clare tiene con Luisa, quien está en Colombia. Harriet desea encontrar una forma para que Ana y Luisa se hablen de nuevo.

Escena catorce:

Ana interpreta para Clare su canción “Cantando”. Clare revela que Luisa ha encontrado la tía de ellas en Colombia. Ana replica que ese hallazgo no significa nada para ella.

Escena quince:

Anita le cuenta a Marty que ella está planeando enviar los libros infantiles que están en la cocina de Harriet a Bogotá. Marty se agita con esta propuesta y afirma ella y Harriet traerán los libros a Colombia, las dos en persona.

Escena diez y seis:

Luisa retorna de Colombia y abraza a Ana. Harriet, sin embargo, no aparece en la escena. Si Harriet está viva y descansa en su cuarto, o ha muerto queda como un misterio.

Notas al lector

Introducción: Una definición o descripción se suministra por cada tema.

Metas de aprendizaje: Esta sección resalta los logros de aprendizaje inter-curriculares esperados por los estudiantes.

Preparando la lectura: Una serie de preguntas y actividades se suministran para ayudar a los estudiantes a familiarizarse con el tema. Estas preguntas y actividades se deben facilitar antes de la lectura de la obra para que los estudiantes estén en mejor condición de conectarse con los temas planteados en el texto.

Conectándose con el texto: Esta sección incluye preguntas y actividades que vinculan pasajes o momentos particulares de la obra, relacionados directamente con el tema que está siendo discutido.

Concretando ideas: Sección a ser completada después de la lectura de toda la obra, para permitir a los estudiantes ampliar y examinar en profundidad las ideas relacionadas con el tema en cuestión.

Recursos adicionales: Una lista de recursos adicionales para profesores y/o estudiantes.

Cuidado

Introducción

En este tema, los estudiantes exploran la dinámica cambiante entre ser cuidado y ser cuidador, y viceversa. Adicionalmente al explorar el tema de cuidar a otros, esta sección de la guía también examina el tema del autocuidado.

Metas de aprendizaje

- Explorar el tema de quién tradicionalmente asume el rol de cuidador.
- Reconocer lo que significa el cuidado en diferentes contextos.
- Entender el rol y la importancia de los cuidadores dentro de un espectro amplio de comunidades.
- Pensar el concepto de autocuidado y comprender porque es importante.

Preparando la lectura

Preguntas a considerar

- ¿Qué es el cuidado?
- ¿Quién provee el cuidado en casa? ¿Quién recibe el cuidado?
- ¿Cómo el cuidado es compensado-recompensado en nuestras comunidades?
- ¿Por qué necesitamos cuidadores? ¿En qué forma necesitamos cuidadores?

Actividad “¿Qué es un cuidador?”

Pedir a los estudiantes que piensen en un momento de sus vidas en el que actuaron como cuidadores de alguien. Recordarles que el cuidado puede tomar muchas formas. Por ejemplo, llevar a un pariente más

joven a la escuela; traducir documentos para los padres o abuelos; cocinar para la familia.

Después de la reflexión, conectar a la clase con una discusión acerca de (1) las características que los cuidadores poseen (con base en las palabras que ellos usaron para describirse a sí mismos en el rol de cuidadores) y (2) las tareas que los cuidadores desempeñan.

Actividad: *Cuidadores alrededor del mundo*

Usando este recurso: <http://www.familiesoftheworld.com/teachers.html>, pedir a los estudiantes leer uno o más de los estudios de caso presentados, a propósito de los diferentes tipos de familia alrededor del mundo.

Acto seguido, pedir a los estudiantes escribir una reflexión con base en una de las descripciones sobre cuidadores, incluidas en la página web arriba presentada. Pedir a los estudiantes identificar por qué creen ellos que la persona de su caso de estudio es un cuidador, y subrayar qué características creen ellos son necesarias para ser un buen cuidador.

Una vez los estudiantes han completado sus reflexiones, pedirles que compartan sus percepciones sobre cuidadores con el resto de la clase. Asegurarse de que los estudiantes han usado diferentes estudios de caso, que suministren una gran diversidad de representaciones de lo que el cuidado significa en un rango amplio de contextos socioculturales.

Para facilitar la discusión, las siguientes preguntas podrían ser útiles:

1. ¿Cómo el rol de cuidador de la persona en su estudio de caso se puede comparar con su experiencia personal?
2. ¿Cree usted que alguien que suministra apoyo económico es considerado un cuidador?

3. ¿El género y las normas de género impactaron la forma en que usted identificó al cuidador en su estudio de caso? ¿Por qué sí o por qué no?

Conectándose con el texto

Actividad: *Te amo para siempre*

Atraiga la atención de los estudiantes hacia las diferentes relaciones que hay en la obra, especialmente las de Ana con Harriet y Luisa.

Leer a los estudiantes el libro infantil “*I Love you Forever*” de Robert Munch. (<http://robertmunsch.com/book/love-you-forever>)

Hacer que los estudiantes identifiquen los cuidadores en cada historia y sopesen los retos que cada uno de ellos tuvo que enfrentar. Pedir a los estudiantes que reflexionen o discutan sobre las siguientes preguntas:

1. ¿Cuál es el significado de la madre y el hijo cantando la canción "I'll love you forever"?
2. ¿Cómo usa Ana las canciones para describir sus relaciones en la obra *La sombra de Ana*? ¿Qué impacto la transición de “ser cuidado” a ser cuidador, tiene en cada uno de los personajes de las historias?
3. ¿Ha vivido alguna experiencia similar de transición cuidador-cuidado en alguna de sus relaciones? Piensa que este patrón del cuidado se presenta con frecuencia en las familias.

Pedir a los estudiantes crear un libro para niños que refleje la calidad de relación que Ana tiene con Harriet o Luisa, o que refleje la calidad de una relación importante de cuidado que haya tenido lugar en sus propias vidas.

Actividad: *Personaje interior & personaje exterior*

Crear un ‘Personaje en la pared,’ un esbozo de la figura de Ana y Marty.

Pedir a los estudiantes formar dos grupos y escribir dentro de la figura los sentimientos internos del personaje. Luego, describir afuera de la figura cuáles serían sus roles externos como cuidadores de Harriet.

Explorar las lealtades, actitudes y expectativas de cada uno de los personajes. ¿Qué impulsa a los personajes, de que tienen miedo? Permaneciendo en grupos, el Grupo A se concentra en los pensamientos y motivaciones de Ana, y el Grupo B se concentra en Marty.

Pedir a los dos grupos que encuentren sus propios espacios y que formen un círculo mirando hacia afuera y formando un personaje colectivo. Un estudiante del Grupo A se escoge para hacer el personaje de Ana, y un estudiante del Grupo B será Marty. Los estudiantes que representan a Marty y a Ana permanecen dentro del círculo, recibiendo la experiencia y tocando a los demás participantes al azar en el círculo, para darle voz a un pensamiento/sentimiento, sonido y/o acción relacionados con los personajes de Marty y Ana, con base en sus exploraciones sobre el 'cuidado'.

Para concluir la actividad, todos los participantes comparten sus reflexiones sobre la experiencia.

Consolidando ideas

Actividad: Cuidado, género y sexualidad

Todos los personajes que se encuentran en esta obra son mujeres, y, consecuentemente, todo el trabajo de cuidado es hecho por mujeres. Reflexionar sobre esto y considere las siguientes preguntas:

- ¿Qué nos dice esta reflexión sobre normas societarias que regulan quién puede (o debe) proveer el cuidado a aquellos que lo necesitan?
- ¿Por qué el cuidado es todavía considerado una “tarea de mujeres”?

- Piense en cómo el trabajo del cuidado se ha hecho presente en su vida. ¿Quién limpia, prepara las comidas, lava la ropa? ¿Se comparten estas tareas?
- ¿Qué se puede decir de la carga emocional del cuidado? Es ésta una tarea? ¿Por qué si o porque no?
- ¿A quién recurre usted por cuidado emocional en su vida? ¿Por qué? Es por que esas personas poseen ciertas cualidades? Si es así, ¿cuáles son esas cualidades?
- Como una pareja no casada del mismo sexo, ¿qué tan significativo es que Harriet y Marty sean cuidadoras de las tres niñas, donde dos de las cuales son adoptadas? ¿Ve usted esta forma de cuidado (en parejas del mismo sexo) como una forma de resistencia a las normas tradicionales sobre el cuidado en la familia, o una confirmación de normas tradiciones del cuidado en la familia? ¿Por qué?

Actividad: *El cuidado de sí*

El cuidado de sí es algo que cada uno de nosotros puede y debe asumir en términos de asegurar que nuestras necesidades físicas y emocionales se satisfagan.

En la obra, hay varios momentos en que los personajes se involucran con el cuidado de sí. Ana por ejemplo se relaciona con el cuidado de si emocional escribiendo canciones; esto le ayuda a afrontar la relación conflictiva que tiene con su hermana, así como su compleja identidad de ser hija adoptada en Colombia. El cuidado de sí puede asumir muchas formas, y se presenta de diversos modos para distintas personas en tanto que hay tantas necesidades como individuos.

En clase, discutir lo que el cuidado de sí es y el porqué es importante para el bienestar del individuo, especialmente en situaciones de alto

estrés. Proporcione algunos ejemplos del cuidado de sí, como "permanecer en casa cuando se siente cansado, a pesar de que los amigos insistan en salir con ellos", o "tomarse el tiempo de crear algo artístico o musical cuando se siente estresado por las tareas de escuela".

Pedir a los estudiantes trabajar en parejas y presentar (1) una forma en que ellos se relacionan con el cuidado de sí, y (2) una forma en la que ellos pueden ayudar a otros a involucrarse con el cuidado de sí. Estas ideas pueden escribirse en papeles de colores (una hoja por cada idea), y dejarlas pegadas en la pared para que los estudiantes las recuerden durante el desarrollo de la unidad, o todo el año escolar, de modo que regularmente tengan presente involucrarse en actividades del cuidado de sí.

Aprendizaje diferencial

Cómo estas dinámicas diferencian:

Estas actividades están organizadas en pequeños grupos para asegurar que cada estudiante tenga la oportunidad de compartir e involucrarse en el proceso de aprendizaje y comprensión del trabajo del cuidado.

El trabajo en parejas permite también a los estudiantes de inglés, escuchar diferentes perspectivas en el lenguaje común usado entre los compañeros de su edad y esto podría ayudar a consolidar lo aprendido en clase. Los estudiantes leerán también un libro infantil y lo compararán con los conceptos y relaciones que presenta la obra. Para los estudiantes que experimenten problemas con el proceso, se recomienda usar primero un texto menos complejo (*I'll Love You*

Forever/Te Amaré por Siempre), y conectarlo después con uno más demandante (*La Sombra de Ana*), y así escalonar la actividad.

Variaciones y recursos adicionales:

Para estudiantes de inglés y personas que necesitan adaptaciones debido a dificultades de aprendizaje o discapacidades intelectuales, puede ser útil pedir a los estudiantes crear y compartir sus propias tiras cómicas y/o libros. Ello puede ayudar a algunos estudiantes que no asimilaron del todo la obra, a entenderla de otro modo. Es también importante el trabajo en parejas para que los estudiantes puedan desarrollar sus historias juntos.

Puede ser igualmente útil para el docente visualizar en el tablero un grupo de definiciones relacionadas con nuevos términos que no han sido introducidos aún en la clase. Por ejemplo, definir lo que es el cuidado sería útil para las adaptaciones de los estudiantes de inglés.

Caridad y justicia social

Introducción

Caridad y justicia social son dos conceptos explorados en la *Sombra de Ana* desde una diversa y (frecuentemente conflictiva) variedad de perspectivas. Este marco de trabajo les permite a los profesores facilitar discusiones críticas, acerca de las posibilidades y limitaciones de las diferentes formas de activismo social.

Metas de aprendizaje

- Entender las formas en las cuales caridad y justicia social son similares, y como difieren la una de la otra.
- Entender cómo poder y privilegio funcionan a través de actos de caridad y justicia social.
- Ayudar a los estudiantes a pensar acerca de sus propias relaciones con los conceptos de caridad y justicia social, y ayudarles a reflexionar en lo que cada una de estas cosas podría ser en sus propias comunidades y en la cotidianidad de sus vidas.

Preparando la lectura

Preguntas a considerar

- ¿Qué es caridad? ¿A qué propósito(s) sirve?
- ¿Quién provee caridad? ¿Quién la recibe?
- ¿Qué es justicia social? ¿A qué propósito(s) sirve?
- ¿En qué formas caridad y justicia social son similares en sus ideales?
- ¿En qué formas caridad y justicia social son diferentes?
- ¿Ha definido la justicia social proveedores y receptores, como es el caso de la caridad?

- ¿Hasta qué punto puede la caridad resolver asuntos de injusticia social, como pobreza o epidemias? ¿Existen límites a la clase de cambios sociales que la caridad puede promover?
- ¿Cómo posicionaría la caridad dentro de su propia cultura o comunidad? ¿Cómo sería vista y promulgada? ¿Cree usted que frecuentemente existe estigma hacia aquellos que reciben caridad? ¿Por qué podría pasar esto?
- ¿Qué significa el término “status quo”? ¿La caridad mantiene o interrumpe éste? ¿Cómo sería? Dé ejemplos.

Actividad: En ambos lados

(Pensar/Emparejar/Compartir): Organizar a los estudiantes en grupos de tres a cinco. Repartir una de dos hojas de trabajo a cada grupo. Una de las hojas, en la parte superior, deberá decir: "La caridad es justicia social porque.."; la otra deberá decir: "La caridad no es justicia social porque..."

En lo posible, los estudiantes no deberían saber que los otros grupos podrían tener diferentes hojas a las que ellos tienen.

Como equipo, cada grupo discutirá y propondrá ideas de la manera más reflexiva posible, para finalizar sus tareas.

Después de algunos minutos, pedir a los estudiantes interrumpir la actividad y escuchar las respuestas que los otros grupos comparten.

Al finalizar, los estudiantes colocarán en un espacio sobre la pared sus ideas y conclusiones.

Actividad: Investigar y presentar

Por parejas, pedir a los estudiantes traer un problema de justicia social o causa que les toca fuertemente. Pedir a un estudiante investigar una organización de caridad que aborde este problema, mientras que otro

investiga una iniciativa comunitaria que trabaje el mismo/similar problema(s). Pedir a los estudiantes que comparen el uno al otro sus hallazgos con cada iniciativa y presentar luego su trabajo a toda la clase en la forma en que ellos quieran (cartelera, diagramas, video, blog etc).

Pedir a los estudiantes que identifiquen 1) ¿Cuáles son las similitudes y/o diferencias entre las dos enfoques? 2) ¿Es uno de los enfoques más sostenible y/o beneficioso que el otro? ¿En caso afirmativo, por qué?

Conectándose con el texto

Actividad: Mapas conceptuales para adquirir conceptos

En la escena 6, Luisa involucra a Anita en una acalorada discusión acerca de lo político de la adopción internacional. Las dos mujeres vienen de perspectivas muy diferentes, y no son capaces de apreciar la opinión de cada cual. Toda la clase re-lee la escena.

Por parejas los estudiantes discutirán y examinarán muy de cerca los diferentes argumentos que cada personaje defiende. ¿Qué aspectos de caridad y justicia social ven ellos en los argumentos de cada mujer?

Proveerle a cada estudiante una hoja que con un Diagrama de Venn, a cada lado y un espacio en la parte inferior para consignar notas. Pedir a los estudiantes que se tomen dos minutos para pensar individualmente sobre definiciones de “caridad” y “justicia social” Invitar a los estudiantes a formar parejas con un compañero y compartir sus definiciones.

Después de algunos minutos, reunir nuevamente la clase e invitar a una conversación de co-construcción de definiciones por cada término. Etiquetando un círculo "Caridad" y el otro "Justicia Social" visibilizar las diferencias y similitudes y grabarlas apropiadamente en el Diagrama de

Venn. Convendría tener unas líneas en blanco en la base del diagrama donde los estudiantes puedan grabar una frase o dos definiendo cada término.

Reunir la clase en una discusión más extensa para expandir sus perspectivas. Generar una discusión en clase que muestre a los estudiantes la complejidad de las relaciones entre y dentro de los países y dentro del sistema global en el cual vivimos.

Durante esta discusión, se podría eventualmente preguntar cómo el tema de la adopción internacional mostrado en *La Sombra de Ana* podría estar creando o inhibiendo justicia social.

Para terminar la actividad, pedir a los estudiantes tomarse 10-15 minutos para individualmente escribir una entrada de diario, un poema, o una canción, o pedirles crear un mapa conceptual que exprese su propia perspectiva sobre este complicado tema.

Consolidando ideas

Preguntas a considerar

Como clase, considerar lo siguiente:

- Piense en varias iniciativas de caridad que tengan lugar dentro de su escuela y su comunidad. Discutir algunas de las consecuencias positivas y negativas de éstas.
- ¿Cómo cambiaría o alteraría usted estas iniciativas para abordar algunos de los problemas sistémicos o estructurales que contribuyeron en un principio a crear estos problemas?

Aprendizaje diferencial

Cómo estas actividades diferencian

Estas actividades diferencian porque usan hojas de trabajo y organizador de gráficos para desglosar información compleja, y así facilitar su comprensión a aquellos estudiantes que necesitan agrupar visualmente información. Los estudiantes se agrupan por parejas en la actividad de investigación, por lo tanto individuos que prefieren ser guiados por pares, o que se benefician de oír el lenguaje de igual a igual, tendrán éxito en esta actividad.

Adaptaciones que pueden hacerse

Para estudiantes de inglés y personas que necesitan ajustes debido a dificultades de aprendizaje o incapacidad intelectual, podría ser útil dar primero una definición y un ejemplo de lo que es caridad y justicia social. Puede ser útil pedir a los estudiantes ponerse de acuerdo en un ejemplo específico de caridad, y luego discutir si la caridad habilita moverse hacia la justicia social. Esto permitiría a los estudiantes relacionarse mejor con el material a ser examinado.

Voz y silencio

Introducción

Este tema pide a los estudiantes y profesores reflexionar acerca del poder de sus propias voces, mirar que voces son escuchadas/silenciadas en la obra, quién representado/tergiversado/no representado en la obra. Los conceptos de “ausencia de voz” y “presencia silenciosa” serán usados como catalizadores para las discusiones sobre este tema.

Metas de aprendizaje

- Entender los múltiples significados de "voz."
- Ayudar a los estudiantes a reflexionar sobre cómo usan sus propias voces en diferentes contextos, y reflexionar como este uso puede ser mediado por factores externos.
- Examinar los múltiples significados de "silencio."
- Abordar con pensamiento crítico los conceptos de "voz" y "silencio," y los roles que los dos términos pueden jugar en la comunicación.
- Empezar a pensar acerca de como diferentes clases de poder y privilegio pueden tener un impacto sobre quién/qué es silenciado y quién/qué es escuchado.

Preparando la lectura

Preguntas a considerar

- ¿En qué forma damos voz a nuestros pensamientos, opiniones y emociones en nuestra escuela o en casa?

- ¿Qué puede influenciar los momentos en que escogemos hablar y los momentos en que permanecemos en silencio?
- ¿Es el silencio siempre negativo?
- ¿Pensando en la escuela, los medios, y la casa, cuáles voces son escuchadas? ¿Cuáles están ausentes?
- ¿Qué factores pueden hacer que alguien guarde silencio? ¿Cómo estos factores reflejan estructuras sociales más amplias relacionadas con género, raza, clase y edad?

Actividad de calentamiento: Lenguaje corporal

Discutir formas en que el silencio comunica. En otras palabras, ¿necesita la gente hablar para “decir” algo? ¿Cuáles serían ejemplos de comunicación silenciosa? (ej. lenguaje corporal, pausas, expresiones, gestos, escoger no hablar, protesta silenciosa, lenguaje de signos).

Invitar a los estudiantes a moverse libremente por el espacio del salón de clase, mezclándose y caminando para llenar el salón. Dar indicaciones específicas de cómo usar el lenguaje corporal.

Ejemplos de indicaciones:

Vas caminando para la escuela y pasas al lado de un extraño. ¿Cómo reaccionas? Te encuentras con tu amigo. ¿Cómo reaccionas?

Llegas a casa, tarde para el toque de queda y tus padres te saludan. ¿Cómo reaccionas?

Tuviste hace poco una discusión con tu hermana, y ella pasa al lado tuyo en el vestíbulo. ¿Cómo reaccionas?

Proporcione solo lenguaje corporal y gestos, no palabras

Conectándose con el texto

Actividad: *Charla sobre artefactos*

Hay varias referencias a través de la obra *la Sombra de Ana* de recoger y empacar libros infantiles.

- ¿Qué simbolizan estos libros? ¿Cómo su apariencia cambia en tanto la obra se desarrolla?
- ¿Qué mensajes ‘silenciosos’ piensa usted que la escritora está comunicando al público mediante la apariencia silenciosa de los libros?

Dividir la clase en grupos, cada uno a enfocarse en diferentes personajes de la obra.

Piensen en los diferentes significados de la representación “silenciosa” de los libros infantiles. Reflexionar sobre la presencia física de los libros, el recogerlos y empacarlos en conexión con el personaje asignado a cada grupo.

Desarrolle aún más esta actividad intercambiando personajes con otros grupos

Actividad: *Voz a través del movimiento*

Inspirado en el trabajo desarrollado por Rudolph Laban.

Leer el monólogo de Marty: (Escena 4, página 14)

“Cuando estoy al lado de la sombra, puedo todavía verla. Sé que está allí. Puedo tenerla bajo mi mirada, pero no siempre permanece del mismo tamaño. A veces es más alta y a veces es más pequeña. Y cuando es más pequeña, puedo estar menos ansiosa, con menos miedo

acerca de lo que va a pasar. Cuando vivo al lado del cáncer, no lo cargo sobre mis hombros. O alrededor de mi cuello. Está todavía allí, al lado mío. Pero no me está estrangulando.”

Pedir a los estudiantes dibujar acerca del monólogo de Marty para hacer una interpretación a través del movimiento de su argumentación.

Los estudiantes deberían trabajar en parejas, mirándose los unos a los otros. Uno de los miembros de la pareja debería liderar la acción/movimiento físico en cámara lenta, el otro compañero lo seguiría en espejo.

Continúe apoyándose en este movimiento, usando su visión periférica, cambiando de posición hasta quedar lado-a-lado, y/o uno detrás del otro. Construir la acción hasta un punto en que el movimiento sea seguido en “espejo” tan precisamente que no haya un líder obvio en la pareja. Experimentar con las diferencias entre seguir en espejo y hacer la sombra del movimiento, alternando el liderazgo en la pareja. Discutir con el compañero los significados abstractos y emotivos de “la sombra” en el texto.

Como clase en conjunto, discutir las interpretaciones de estos movimientos. La discusión podría abordar las siguientes preguntas:

1. ¿Cómo los grupos variaron en su aproximación y expresión a través del movimiento usando espacio, tiempo, peso y flujo?
2. En qué formas simbolizaron ‘la sombra’?
3. Dibuje sobre su propia experiencia en este proceso. ¿Crear movimientos físicos amplió su comprensión sobre el texto? ¿Cómo fue? ¿Le “habla” el movimiento en forma diferente a las palabras?

Actividad: *Revelaciones*

Adaptado de "Las dos revelaciones de Santa Teresa " en *Juegos de Actuación para Actores y No-Actores* por Augusto Boal (2002).

Esta es una improvisación en la que dos actores se encuentran y se revelan algo el uno al otro. Piense en escoger un momento de la obra – podría ser Harriet y Marty cuando Marty le ofrece velas y un baño y Harriet se siente demasiado enferma, o Harriet diciendo adiós a Luisa, o Luisa diciendo adiós a Ana.

La actividad comienza cuando los personajes se encuentran y se dicen las cosas que ellos típicamente se dirían el uno al otro. Después de un minuto, el profesor dice: “uno de ustedes debe hacer su primera revelación.” El personaje entonces revela un pensamiento interior o un sentimiento que tiene el potencial de darle una carga emocional a su encuentro, y el otro personaje debe reaccionar de acuerdo a lo propuesto.

Después de esta actuación, el profesor le pide al segundo personaje hacer una importante revelación también. Y entonces el primer personaje debe reaccionar.

¿Preguntar a los estudiantes: Que descubrieron acerca de las relaciones y los personajes? ¿A qué le dieron voz los personajes?

Extensión: En la escena 10, Ana revela su pesadilla a Anita. Leer el monólogo en conjunto y discutir los miedos y recuerdos interiores de Ana. ¿Cómo cambiaría la escena si Luisa hubiera escuchado a su hermana darle voz a esos recuerdos y miedos en lugar de a Anita. Incluya a Luisa como oyente, e invítela a reaccionar a la voz y revelaciones de su hermana.

Consolidando ideas

Preguntas a considerar

1. ¿Cuáles voces no son escuchadas en la obra? ¿Hay personajes en la obra que no tienen la oportunidad de hablar? ¿Cuáles son las consecuencias de su silencio?
2. ¿Cómo el silencio es usado en las relaciones y/o los conflictos en la obra?
3. ¿En qué forma el medio de la música le da voz a Ana? ¿Por qué ella puede expresar cosas a través de canciones, que es incapaz de expresar en conversaciones con su familia?

Los profesores podrían también guiar la clase hacia una discusión centrada en el personaje de Luisa, quien, a través de la obra, está decidida a usar su voz para corregir los errores de la situación en Colombia, su país de nacimiento.

Luisa también expresa a Ana sus opiniones sobre la herencia y lealtades a Colombia por parte de Ana.

Pedir a la clase discutir las formas en las que la voz de Luisa es utilizada en la obra como activador de cambio y como activador de resistencia.

Actividad: “Cantando” – La canción de Luisa

Ana decide escribir una canción para Luisa sobre sus memorias en Bogotá, en la escena 14. Ella la comparte con Clare quien la anima a compartirla aún más. Clare entonces despliega información importante para Ana.

Escuchar la canción en clase y revisar la letra. Preparar algunas preguntas con la clase:

1. ¿En qué forma escribir canciones para Ana, le permite aquí expresar su voz?
2. ¿En qué forma da ella voz al silencio en el conflicto que los aqueja?
3. ¿Cómo juega la voz y el silencio en la relaciones de las hermanas entre sí? ¿Cuáles son los puntos de silencio? ¿Cuáles son los puntos de voz o revelación?

Actividad: *La voz de Clare*

La voz de Clare es una que no escuchamos tan frecuente en la *Sombra de Ana*. Tenga en cuenta las siguientes preguntas:

1. ¿Cómo puede sentirse Ana en tanto su familia evoluciona con la partida de Luisa para Colombia?
2. ¿Cómo puede sentirse Clare en relación con la enfermedad de Harriet?
3. Cuáles pueden ser los pensamientos de Clare sobre el cuidado de Ana y Marty?

¿Si Clare escribiera sobre sus experiencias, cómo sonaría eso? Invite a los estudiantes a escribir desde la perspectiva de Clare al final de la obra.

Pueden escoger un género - canción, poesía, prosa.

Actividad: *El Poder de la representación*

Dramaturgos y escritores están en posición de representar los puntos de vista y las opiniones de los personajes en la obra.

Pedir a los estudiantes discutir en grupos pequeños lo que creen son las responsabilidades de los escritores y dramaturgos, cuando escriben una obra o un libro.

Aprendizaje diferencial

Para el componente de Artes Visuales, proporcionar a los estudiantes varios materiales con los cuales trabajar (ej. Arcilla, pinturas, colores). Pedir a los estudiantes escoger un personaje de la obra y darle a él o ella una voz a través de estos materiales. Pedir a los estudiantes que describan porqué escogieron los materiales, colores y técnicas que usaron para representar la “voz” del personaje. Como complemento, pedir a los estudiantes crear la voz de un personaje a través de un medio artístico de su preferencia. *Nota* Esto puede complementarse con Música, Drama, Danza.

Recursos adicionales

<http://code.on.ca/resource/acting-course-profile#section-3>

CODE es la sigla en inglés de la página web del Consejo de Educadores de Drama y Danza de Ontario. La “Voz a través de la Actividad del Movimiento” arriba descrito ha sido inspirada por Rudolph Laban. Para mayores descripciones y actividades basadas en su trabajo, consultar “Caminando los Esfuerzos” por el Movimiento de Esfuerzos de Laban en el sitio web.

<http://www.artsvivants.ca/en/dan/make/toolbox/elements.asp>

ArtsAlive.ca es el sitio web educativo de las artes performativas del Centro Nacional de las Artes. Consultar este vínculo para mayores detalles sobre haciendo danza: elementos de composición.

Cheung, K. (1993). *Articular Silencios*. Ithaca: Cornell University Press.

En este libro, Cheung propone que hay clases diferentes de silencios, y que cada tipo tiene implicaciones diferentes para los individuos.

Las dos formas de silencio que son más relevantes para *La Casa de Harriet* y la *Sombra de Ana* son el silencio *protector* e *inhibidor*. De acuerdo con Cheung, el *silencio protector* se manifiesta como resultado de una intención de blindar a un individuo de una molesta o dura realidad.

Por el contrario, el *silencio inhibitorio* es presentado por Cheung como silencio que tiene un efecto debilitante sobre un individuo. Como posible actividad, pedir a los estudiantes examinar los modos en que estas diferentes formas de silencio están presentes en *La Casa de Harriet* y la *Sombra de Ana*.

Políticas de la adopción internacional

Introducción

La Sombra de Ana presenta el complejo tema de las políticas y la ética de la adopción internacional, así como la adopción por parte de parejas queer, visto a través del lente de las experiencias únicas de los miembros de la familia de Harriet. Explorando los conflictos intra- e interpersonales entre los personajes, especialmente los que se presentan entre Luisa y Ana, los estudiantes pueden ganar una comprensión crítica de los factores emocionales, sociales y económicos que afectan la adopción internacional por parejas del mismo sexo.

Metas de aprendizaje

- Poder identificar las similitudes y las diferencias entre la adopción nacional y la adopción internacional.
- Poder pensar críticamente acerca de los roles que el poder socioeconómico y el privilegio sociopolítico juegan en la práctica de la adopción internacional.
- Empezar a relacionarse con pensamiento crítico en torno a temas éticos claves presentados en la obra y relacionados con las políticas de la adopción internacional.
- Desarrollar un sentido crítico de los desafíos que las parejas del mismo sexo que escogen adoptar tienen que afrontar.

Preparando la lectura

Preguntas a considerar

- ¿Qué sabe usted acerca de la adopción? ¿En Canadá? ¿En otros países?
- ¿Quién obtiene adopción en Canadá? ¿Bajo qué circunstancias?

- ¿Por qué la adopción internacional es tan abrumadoramente unidireccional? (¿La gente en países desarrollados adopta niños de América del Norte y Europa? ¿Por qué si o por qué no?).
- ¿En todo caso, qué sugiere esto acerca de las políticas de la adopción internacional? ¿Quién se beneficia y en qué forma?

Actividad: *“Aprendizaje anclado en las realidades de los estudiantes: Celebridades y humanitarismo?”*

Probar el conocimiento sobre cultura popular de los estudiantes: ¿qué celebridades han adoptado niños de otros países?

Tome en cuenta las celebridades como: Meg Ryan, Madonna, Brad Pitt y Angelina Jolie, Ewan McGregor, Michelle Pfeiffer, Rosie O'Donnell, Charlize Theron, Katherine Heigl, Tom Cruise y Nicole Kidman

Preguntar a los estudiantes:

¿Qué piensa usted que hace de la adopción internacional una práctica popular?

Cómo impactan las imágenes de la familia de Angelina Jolie y Brad Pitt, las creencias de la gente sobre la adopción internacional?

Conectándose con el texto

Actividad: *La ética de la Adopción Internacional: Texto -para-el Mundo*

En *La Casa de Harriet* y *La Sombra de Ana*, Luisa lidia con no saber si su madre biológica está viva o no, y esto le deja en conflicto con su propia experiencia de adopción.

Para explorar el amplio fenómeno social en el que la lucha de Luisa tiene sus raíces, pedir a los estudiantes leer un artículo que tome algunos de los complejos tópicos alrededor de la adopción internacional.

Esta actividad puede ayudar a los estudiantes a reflexionar críticamente sobre los difíciles aspectos éticos de la adopción internacional.

Dar a cada estudiante una copia del artículo del periódico el Economist "[Saviours or Kidnappers?](http://www.economist.com/node/15469423)(<http://www.economist.com/node/15469423>)

Pedir a los estudiantes leer el artículo individualmente y registrar tres reacciones que hayan tenido con el texto (puede ser una palabra, una frase, o una serie de frases cortas)

Luego, pedir a los estudiantes hacer equipo con su compañero de al lado para compartir reacciones. ¿Fueron sus reacciones similares, o fueron divergentes?

Reunirse de nuevo como grupo y liderar una discusión que retome las reacciones de los estudiantes al texto. Pedir a los estudiantes conectar sus respuestas al artículo con sus ideas acerca de la obra. Cambió o afectó este artículo sus ideas/comprensión del conflicto de Luisa con la adopción internacional? ¿Si es así, cómo? Si no, ¿por qué no?

Actividad debate sobre la adopción internacional

Nota: Esta actividad debería ser presentada después que los estudiantes han sido expuestos a diferentes perspectivas en relación con la adopción internacional.

Paso 1: Comunicarle a los estudiantes que van a tener un debate de clase. Pedir a los estudiantes repartirse en grupos de cinco a siete miembros (el tamaño del grupo puede ser determinante de acuerdo al tamaño de la clase)

Paso 2: Pedir a los estudiantes que identifiquen cuál de los siguientes

roles les gustaría asumir dentro de su grupo: animadores del debate (se necesitan cuatro; dos si su clase es de menos estudiantes), relatores (cada grupo necesita dos), y conciliadores (cada grupo necesita uno).

a) Animadores: Personas que retomarán material aprendido en clase y debaten el aspecto asignado.

b) Relatores: Aquellos que escriben los argumentos que apoyan las posiciones asignadas a los grupos, facilitando a los animadores presentar estos puntos de vista a toda la clase.

c) Lector: Esta persona leerá el estudio de caso al grupo y lo presentará a la clase durante el debate.

d) Conciliadores: Esta persona tomará el tiempo de los debates, asegurando que cada grupo hable en intervalos de dos minutos, y que cada cual tenga su turno para hablar. El conciliador también asegura que todos los estudiantes sean respetuosos y que se concentren en sus roles y tareas.

Paso 3: Entregar los estudios de caso. A los estudiantes se les entrega la escena 6, página 23 de la obra, y se les asigna para el debate ponerse del lado de Luisa o del lado de Anita.

Los estudiantes deberían considerar estas perspectivas planteadas en la escena por Luisa y Anita respectivamente:

¿Cómo respondería Anita estas preguntas en este debate?	¿Cómo respondería Luisa estas preguntas?
<ul style="list-style-type: none"> • ¿Qué efecto tiene la adopción internacional en los niños adoptados? • ¿Qué pueden estos padres adoptivos ofrecer 	<ul style="list-style-type: none"> • ¿Por qué podría alguien cuestionar la práctica de la adopción internacional? • Qué efecto tiene la adopción internacional en las

<p>a estos niños?</p> <ul style="list-style-type: none"> • ¿Qué impacto tiene la adopción internacional en las familias de origen? 	<p>comunidades donde se adoptan estos niños?</p> <ul style="list-style-type: none"> • ¿Qué efecto tiene la adopción internacional en los niños que son adoptados?
---	--

Paso 4: Dar cinco minutos a cada bando para escribir algunos de los puntos de vista que les gustaría argumentar, apoyando la posición que les fue asignada sobre el tema de discusión.

Paso 5: Monitorear los debates para evaluar el nivel de comprensión del tema. Usted puede medir qué tanto los estudiantes entienden el material por la forma exhaustiva en que debaten.

Paso 6: Una vez que hayan debatido exhaustivamente en cada bando, pedir a los estudiantes escoger dos puntos de vista que encontraron lo más contundentes en el debate, y pedirles compartir estos puntos con la clase.

Paso 7: Escribir en el tablero los más contundentes puntos de vista y tener una discusión general con base en lo que la clase concluya.

Consolidando ideas

Actividad: *Reflexionando sobre mi posición*

Facilitar a los estudiantes un momento de reflexión sobre sus ideas en relación con el tema de la adopción internacional o el tema de la adopción por parejas del mismo sexo. Pedirles que sopesen si haber leído o no la obra les ha impactado su forma de pensar.

Invitar a los estudiantes a presentar sus reflexiones por medio de una entrada de diario, un poema, o mapas conceptuales.

Aprendizaje diferencial

Cómo diferencian estas actividades

En la actividad de debate, los estudiantes tienen la oportunidad de asumir uno de los muchos roles disponibles para participar. Para estudiantes de inglés, esta actividad puede ser útil, porque les permite escoger la naturaleza de su participación, en lugar de forzarlos a asumir un rol lingüísticamente más demandante como el de animador. Esto también les va a permitir a los estudiantes de inglés mejorar su comprensión del tema en dicha lengua, escuchando la discusión completamente en inglés por parte de sus compañeros.

Adaptaciones que pueden hacerse:

En la mayoría de estas actividades, se les pide a los estudiantes escribir sus ideas acerca de la adopción en sus múltiples formas. Par algunos individuos, esto puede ser difícil. Para estos estudiantes, usted podría agrupar conceptos relacionados para hacer más fácil su comprensión. O usted podría desarrollar preguntas que ayuden a guiar a los estudiantes a pensar más específica y concretamente.

Enfermedad, pérdida y muerte

Introducción

Este tema destaca los factores socioeconómicos y políticos que intervienen en las tasas de mortalidad e informes en salud en Colombia y Canadá respectivamente, y explora los significados de la pérdida y la muerte para los individuos y las familias. Usando esta temática los estudiantes reflexionarán sobre las diferentes formas en las que la enfermedad, la pérdida y la muerte son conceptualizadas y vivenciadas por los personajes de *La Sombra de Ana*, así como en sus propias vidas.

Metas de aprendizaje

- Examinar las diferentes formas en que la enfermedad, la pérdida y la muerte son conceptualizadas y vivenciadas por individuos, familias y comunidades alrededor del mundo.
- Reflexionar sobre cómo los sentimientos y emociones son moldeadas por las formas en que los individuos, familias y comunidades piensan acerca de la enfermedad, la pérdida y la muerte.
- Explorar y desarrollar sentimientos e ideas propias sobre la enfermedad, la pérdida y la muerte.

Preparando la lectura

Preguntas a considerar

- ¿Cómo es asumida la enfermedad, la muerte, y morirse en su(s) comunidad(es)?

- ¿Cómo los diferentes sistemas de fe y/o creencias ven la muerte y el morirse?
- ¿Cómo podrían los individuos sobrellevar la enfermedad y/o la pérdida de un miembro de la familia, o de un ser querido?
- En su comunidad local, ¿a dónde podría ir la gente para encontrar apoyo cuando confrontan la enfermedad, la pérdida, y/o la muerte?

Conectándose con el texto

Actividad: *Profesor en rol*

Invitar a los estudiantes a examinar lo que podrían significar las memorias de Luisa en relación con su madre biológica.

¿Qué podría estar sintiendo Luisa, recordando a su madre biológica, cuando Luisa piensa en ella?

Invitar a los estudiantes a tomarse un tiempo, para pensar una pregunta para Luisa relacionada con sus sentimientos sobre la pérdida de su madre biológica. ¿Qué palabras de alivio le ofrecerían ellos, o sobre cuál recuerdo ellos preguntarían?

Considere consignar las ideas de los estudiantes en cartas de referencia o papel.

Invitar a los estudiantes a hablarle a Luisa.

El profesor en el rol de Luisa, modela algunas posibles respuestas a las anteriores preguntas.

Después, organizar a los estudiantes en parejas y pedir que uno haga preguntas a Luisa, el otro estaría en rol de Luisa y respondería dichas preguntas.

Actividad: *Monólogo*

Después de la dinámica anterior actuando-en-rol, pedir a los estudiantes considerar escribir un monólogo titulado “Mamá, tengo dificultades recordándote...”

Adicionalmente, pedir a los estudiantes escribir un monólogo desde el punto de vista de la Mamá, mientras ella está viva en Bogotá. La carta podría empezar “Carta para mis hijas, Luisa y Ana...”

Consolidando ideas

Actividad: *La ola*

Invitar a los estudiantes a examinar cuidadosamente el camino de cada personaje en la obra: por ejemplo, Marty como compañera de Harriet, Ana como hija, hermana, cuidadora, Harriet como madre y paciente de cáncer siendo cuidada, Luisa como hija, hermana y adulta buscando su propio camino, Clare como hija y hermana.

Examinar el último momento de la obra y leer las instrucciones de la Escena 16. Pedir a cada estudiante escoger un personaje de la obra, y asumir el rol de dicho personaje. En rol, alinear los estudiantes en una fila, caminando hombro a hombro.

De ser posible, reproducir una de las canciones de la obra como fondo.

Seguir a un líder, o secuencialmente pedir a los estudiantes abandonar el texto, en la medida en que éste avance, para crear una pose o imagen que se ajuste a las acciones/sentimientos/emociones de su personaje, hacia el final de la obra.

La última persona en crear su imagen permanece congelada por unos instantes, luego modifica un poco su pose, se sale y regresa para escoger otro personaje quien entonces secuencialmente modifica su imagen, se sale y regresa a caminar hombro-a-hombro. Cerrar de vuelta en la fila, y al unísono hacer una escultura con todas las poses.

Usted podría incluir a Harriet como personaje en esta estructura dramática.

Actividad: *Canción-a-Canción*

Hacer que los estudiantes piensen en otra música y canciones relacionadas con enfermedad, pérdida o muerte.

¿Preguntarles: Por qué piensa usted que los artistas usan estos temas en sus creaciones artísticas?

Relacionado con la canción que ellos han escogido, pedirles que describan algunas de las emociones que ellos sienten son transmitidas

Ahora referido a la Canción de Ana "Impacto Ausente", ¿Cuáles son algunas de la emociones que ella está transmitiendo? ¿En qué forma estas canciones son similares/diferentes?

Aprendizaje diferencial

Cómo estas actividades diferencian:

En la Actividad de la Ola, donde los estudiantes actúan físicamente el devenir de cada personaje, los estudiantes que tienen dificultades procesando información se beneficiarán de poder mirar la obra múltiples veces y así solidificar su aprendizaje actuándolo físicamente.

En la actividad Canción-a-Canción, puede ser útil para algunos estudiantes emplear música y pensar acerca de la obra. Esto podría ser particularmente útil para aquellos estudiantes que se relacionan con la letra de las canciones, o se sienten cómodos aprendiendo a través de canciones.

Recursos adicionales

Canfield, Jack, Mark Victor Hansen and Kimberly Kirberger (eds). 2001. *Chicken Soup for the Teenage Soul on Tough Stuff: Stories of Tough Times and Lessons Learned*. Deerfield Beach, FL:Health Communications Inc.

Ésta es una colección de ensayos escritos por adolescentes sobre varios temas “duros”, como la muerte, suicidio, desorden alimenticio, y abuso de alcohol.

Comunidad y pertenencia

Introducción

Los personajes en la *Sombra de Ana* están afiliados a muchas y diferentes comunidades estructuradas alrededor de características tales como etnicidad, clase, lenguaje, identidad nacional y sexualidad. A través del marco conceptual de trabajo de Comunidad y Pertenencia, los estudiantes van a explorar las complejidades, beneficios y limitaciones de pertenencia a una comunidad específica. En tanto que la mayoría de los personajes lidian con su pertenencia, ya sea a una comunidad, un grupo, una identidad, o hacia otra persona, este tema también explora cómo la pertenencia (ya sea creada por opción o circunstancia) afecta quiénes somos y las decisiones que tomamos.

Metas de aprendizaje

- Reflexionar sobre lo que significa “pertenecer.”
- Comprender lo que significa “comunidad” – sus presiones y sus beneficios para los individuos que pertenecen a alguna.
- Reconocer la importancia de vivenciar un sentido de pertenencia y comunidad.
- Examinar cómo fuerzas sociales como el racismo, colonialismo, homofobia, y **ableism**¹, pueden impactar las experiencias de comunidad y pertenencia de la gente.

Preparando la lectura

Preguntas a considerar

¿Qué es “pertenencia”?

¹ Neologismo que expresa la discriminación hacia las personas que viven con discapacidad física.

¿Es importante pertenecer a algún lugar, a algo, a alguien? ¿Por qué si o por qué no?

¿Qué es una comunidad? ¿Qué elementos construyen comunidad?

¿Qué clase de comunidades aparecen en la obra?

¿Cuáles son las formas en que nos beneficiamos de pertenecer a un grupo, lugar, y nacionalidad?

¿Qué es lo que desafía estar afiliado a un grupo particular, lugar, o nacionalidad?

¿Qué desafíos específicos podrían existir para los inmigrantes, particularmente aquellos que han venido a Canadá como consecuencia de una adopción?

Actividad: Definiendo comunidad

Pedir a los estudiantes reflexionar/compartir/por parejas lo que una comunidad significa para ellos. Como clase pedir a los estudiantes comparar y contrastar sus definiciones. ¿Hay cosas en común? ¿Sorpresas? ¿Desacuerdos?

Conectándose con el texto

Preguntas a considerar

¿En qué forma cada una de las tres hermanas (Ana, Luisa y Clare) en la obra experimentan un sentido de comunidad?

¿En qué forma ellas se sienten desplazadas por sus comunidades? ¿A dónde sienten ellas que pertenecen, y por qué?

¿Cómo evoluciona la relación de Marty y Harriet frente a la enfermedad de Harriet?

En la Escena 10, Ana discute cómo ella no siente que pertenezca a la cultura y sociedad colombiana. Le aterroriza la idea de no haber sido adoptada por Harriet y Jonathan, y la idea de no ser canadiense.

¿Cómo explica usted los sentimientos de Ana sobre este tema? ¿Cree que sea posible para Ana sentir que pertenece a más de un lugar, grupo, nacionalidad? ¿Por qué si o por qué no?

Actividad: *Escribiendo en rol*

Ana y Luisa, tienen un fuerte sentido de pertenencia a diferentes grupos y comunidades. Para esta actividad, pedir a los estudiantes escoger un personaje (puede ser Ana o Luisa) con quien sientan que se relacionan mejor.

Escribiendo en rol, pedir a los estudiantes elaborar una lista de las conexiones con diversos lugares políticos, religiosos, sociales y/o geográficos, con los que los personajes experimentan un sentido de pertenencia, y explicitar por qué ellos (en rol como Ana o Luisa) sienten un sentido de pertenencia.

Después de que hayan terminado de escribir sus propias reflexiones, pedir a los estudiantes que se hagan por parejas con otros compañeros de clase que hayan escogido el otro personaje.

Pedir a los estudiantes que se lean el uno al otro sus listas, o a sí mismos. Pedir que discutan y clarifiquen cualquier punto, o confusión, o desacuerdo entre uno y otro.

Seguimiento: Generar una discusión de clase sobre esta actividad.

¿Cómo se sintieron escribiendo en personaje? ¿Fue desafiante?

¿Cómo? ¿Qué descubrieron acerca de las perspectivas de sus

personajes? Escribir desde la perspectiva del personaje cambió en algo su perspectiva?

Actividad: *Cartografiando comunidades de pertenencia*

Extracto de la escena uno:

LUISA: ¿No quieres una oportunidad para averiguar un poco más acerca de tu herencia?

ANA: ¿Quién crees que planeo toda esta celebración de Séder?

LUISA: No esta herencia. Tu herencia colombiana. Tu herencia genética. Necesitas regresar al lugar del que viniste para realmente saber quién eres. Quién quieres ser...

Leer la Escena Uno y discutir las diferencias de comunidad a las que Luisa y Ana sienten que pertenecen.

¿Cómo están sus comunidades conectadas? ¿Desconectadas?

¿En cuál de estas diferentes comunidades encajan cada uno de los personajes al comienzo de la obra la *Sombra de Ana*?

¿A qué comunidades podría sentir Clare que pertenece?

Consolidando ideas

Actividad: *Pasillo de voces*

Invitar a los estudiantes a reflexionar sobre el dilema de Ana, en tanto se siente obligada a cuidar de Harriet, impulsada a explorar su música y no se siente conectada con su identidad colombiana.

Pedir que reflexionen sobre qué palabras o consejo ellos le darían a Ana para su futuro hacia el final de la obra. Organizar a los estudiantes en

dos filas con su consejo listo. Invitar a un estudiante a interpretar a Ana, y pedirle que recorra el pasillo lentamente para escuchar los consejos de los estudiantes. A medida que pasa “Ana”, los estudiantes susurran o gritan sus consejos y se congelan en una imagen/forma/gesto que le da significado a sus palabras. Al final de la fila, “Ana” comparte una respuesta, si ella siente que tiene alguna.

Repetir para otro estudiante esta experiencia de ser Ana.

Posible Ampliación: Esta actividad podría ser repetida para Harriet también al final de la obra.

Actividad: *Discusión y reflexión de cierre*

Después de haber leído la obra, pedir a los estudiantes discutir las diferentes formas de comunidad que se encuentran o están implícitas en *La Sombra de Ana* (ej. Familia Global, la familia de Harriet, el orfanato en Bogotá, la comunidad judía, la comunidad colombiana, la comunidad "privilegiada de la clase media", la comunidad heterosexual, la comunidad LGTBQ).

Discutir las políticas de pertenencia a estas diferentes comunidades. Considerar las siguientes preguntas:

- ¿Cuáles son las reglas de afiliación dentro de estas comunidades?
- ¿Cuáles son los desafíos que hay que enfrentar cuando los individuos negocian con múltiples comunidades?
- En la obra, Clare “cruza fronteras” de varias comunidades dentro de su familia. Discutir ejemplos de cómo ella hace esto.

Pedir a los estudiantes escribir una reflexión sobre las distintas comunidades a las que ellos pertenecen, y las formas en que negocian o “cruzan fronteras” entre estas comunidades.

Aprendizaje diferenciado

Actividad: *Escribiendo en rol* – Para preparar a algunos alumnos, comience con toda la clase una actividad de Roles en la pared que muestre en una papel gráfico los sentimientos internos y externos de Luisa y Ana, antes de pedirles trabajar individualmente en sus actuaciones en rol.

En la actividad *Pasillo de Voces*, pedir a los estudiantes preparar y practicar su consejo escribiéndolo en tarjetas de referencia. Para estudiantes de inglés, pedir trabajar con sólo una palabra o una forma. Invitar parejas a recorrer el pasillo o cruzarlo como modelo itinerante representando a Ana.

Usando revistas u otros recursos para las imágenes, pedir a los estudiantes crear un collage que represente cómo piensan que un personaje en la obra se siente en relación con el lugar al que pertenecen, o en dónde encajan. Cada estudiante puede escoger uno de los personajes principales y luego presentarlo al resto del grupo.

En la actividad *Discusión y Reflexión de Cierre*, permitir a los estudiantes usar múltiples-alfabetizaciones para expresar sus ideas – escribir no es obligatorio. Usando postales, video, canciones, poesía, o artes visuales, los estudiantes pueden expresarse ellos mismos por medio de múltiples medios. Invitar a los estudiantes a trabajar por parejas.

Conversaciones adicionales

"Cuando veo las cosas de cerca, justo frente a mí, siento mi propia y personal alegría de vivir con Luisa y Ana. Pero cuando miro hacia atrás, puedo ver la injusticia con los padres que tienen que renunciar a sus hijos para mantenerlos vivos y saludables. "La alegría y la injusticia viven una al lado de la otra." – Harriet (*La Sombra de Ana*, pg. 23-24).

Trabajando con *La Sombra de Ana*, los docentes y estudiantes han tenido la oportunidad de examinar y explorar las complejidades de vivir en familias adoptivas del mismo sexo. Es nuestro deseo que continúen reflexionando sobre las negociaciones, desafíos, alegrías e injusticias que Harriet y su familia afrontan.

Para dar a los estudiantes otra opción de reflexionar sobre los complejos temas que emergen al engancharse en forma sostenida con la obra, los docentes pueden considerar el facilitar una actividad de círculo de cierre o una reflexión de diario.

Para facilitar una actividad de círculo de cierre, organizar los estudiantes en un círculo y pedir a cada estudiante que comparta una de sus respuestas a la obra. Si quiere puede usar las indicaciones que se sugieren a continuación. Dichas indicaciones pueden ser usadas también con el diario de notas:

- Identificar un momento en la obra que resonó con ustedes...
- Articular algo de o acerca de la obra, con lo que aún siguen en conflicto/confundidos/inconformes con...
- Compartir con el grupo algo que hayan aprendido al trabajar con la obra
- Identificar el personaje(s) en la obra con quien usted se identificó más fuertemente (o con el que menos), y compartir con el grupo por qué se sintió cerca o distante de la subjetividad de dicho personaje.

Glosario

A

Advil – Droga popular para el tratamiento de dolor de cabeza e inflamaciones.

Antibióticos – Drogas prescritas por un doctor para tratar infecciones bacteriales.

B

Bogotá - La ciudad capital de Colombia.

C

Ídolo canadiense – Un programa de TV popular que selecciona participantes con base en sus talentos para cantar.

Cuidado – Cuidar de las necesidades físicas, emocionales, o mentales de alguien más. Esto puede tomar varias formas, dependiendo de las necesidades de la persona que se cuida, el rol, las habilidades y destrezas del cuidador.

Caridad – Dinero dado o actividades realizadas con la intención de ayudar a otra persona o grupo de personas consideradas de alguna forma en desventaja.

Quimio/Quimioterapia – El tratamiento de la enfermedad por medios químicos con el propósito de destruir tejido canceroso.

Colonialismo - Colonialismo – métodos formales e informales (conductas, ideologías, instituciones, políticas y sistemas económicos) que mantienen condiciones de explotación o sojuzgamiento de los pueblos indígenas, sus tierras y recursos.

G

Gitana – Palabra femenina en español para designar una mujer de la comunidad “gitana”.

Gravol – Popular droga norteamericana para tratar molestias estomacales.

H

Haggadot – Textos judíos distribuidos y leídos en la ceremonia de pascua que establecen el orden de la ceremonia del Séder.

I

Imodium – Popular droga norteamericana para tratar la diarrea.

Inmigrante – Persona que viene a vivir permanentemente en otro país distinto a aquel en el que nacieron/vivieron previamente.

J

Jerusalem – Una de las ciudades más antiguas en el mundo y que ha sido por largo tiempo disputa territorial entre Israel y Palestina. Para algunos, es la capital de Israel, aunque no universalmente reconocida como tal.

K

Kensington Market – Un vecindario marcadamente multicultural en el centro de Toronto. El mercado es ampliamente conocido por su variedad de tiendas de ropa, productos frescos y quesos, y suplementos alimenticios internacionales.

L

Loblaws – Una cadena de almacenes norteamericana.

Oración del Señor – Oración central en el mundo cristiano.

M

Matzah- Pan tierno, plano y sin levadura que comen los judíos especialmente durante la Pascua en conmemoración del éxodo judío en Egipto.

Multiculturalismo – La idea de que varias culturas diferentes (más que una cultura nacional dominante) pueden coexistir pacíficamente e igualitariamente en un país.

O

Oncólogo – Médico especializado en el tratamiento del cáncer.

El "otro" – Término usado para referirse a individuos o grupos que están por fuera del grupo dominante en una sociedad o cultura. Aquellos que están en los grupos dominantes son considerados lo "normal" y se los considera como lo estándar en contraste con todos los "otros" asumidos como diferentes o inferiores.

P

Pascua – festival judío que conmemora el éxodo de los judíos luchando contra la esclavitud en Egipto, representado principalmente por el ritual de la cena/Séder donde se come matzo.

S

Séder - Cena ceremonial que conmemora el éxodo judío luchando contra la esclavitud en Egipto. Incluye la lectura de textos sagrados y comer alimentos que simbolizan dicha celebración

Auto-cuidado – Actividades en las que individuos, familias, y comunidades se involucran en su propio nombre para ampliar su

bienestar y salud física, mental, o emocional.

Skype – Servicio gratuito que permite a los usuarios a través del computador e internet, comunicarse con otras personas por medio de video, voz y mensajes instantáneos.

Justicia Social – La idea de que todo el mundo debería tener igual acceso a los derechos humanos básicos, poder y autonomía sobre sus propias vidas, y los recursos requeridos para confortablemente sostener sus vida, independiente de su identidad de género y apariencia, creencia religiosa, orientación sexual, estatus de clase, raza, o identidad étnica, o estatus de ciudadanía.

V

Vegetariano – Una persona que excluye los productos animales de su dieta, usualmente por razones políticas, humanitarias, o de dieta.

Biografías de los escritores de la Guía de Discusión

Sarah Bardwell Recientemente graduada del Panel Intermedio/Adulto del Programa de Licenciatura en Educación del Instituto de Ontario de Estudios en Educación (OISE) de la Universidad de Toronto (UT). Estudió Teoría Crítica, Estudios Culturales, Arte e Inglés en la Universidad de McMaster, Hamilton-Canadá. Coordinó la Red de Jóvenes Artistas de Hamilton, Ontario (ON) Canadá. Enseñó inglés como segunda lengua (ESL) en Corea del Sur. Actualmente se interesa en explorar la utilización del arte como herramienta a través de la cual los estudiantes se involucren en “conversaciones valientes”, sobre una gran variedad de temas polémicos.

Jessica Cleeve Recientemente graduada del Programa de Licenciatura en Educación del Instituto de Ontario de Estudios en Educación (OISE) de la Universidad de Toronto (UT). Se ha interesado por la Teoría Queer y su lugar en la educación. Conoció las obras *La Casa de Harriet* y *la Sombra de Ana* en el curso “Sexualidades y Escuela” dictado por la Dra. Tara Goldstein. Desde septiembre de 2012, Jessica adelanta un Master en Trabajo Social en la Universidad de Wilfred Laurier, Waterloo-Canadá, con énfasis en individuo y familia.

Georgia Cowling se ha desempeñado como artista colaboradora de proyectos artísticos en contextos de escuela –primaria-secundaria-, y de arte-comunidad. Tiene una Licenciatura en Artes con énfasis en Drama y Artes Mediáticas, además de una Maestría en Educación con énfasis en Gestión Artística. Georgia ha diseñado, coordinado e implementado una red de jóvenes centrada en las artes, y una gran variedad de proyectos artísticos en las comunidades locales de la región este de Melbourne, Australia. En Australia, adelanta cursos de estudios graduados en docencia, Universidad de Monash, centrando su investigación en innovaciones pedagógicas de colaboraciones multimodales entre artistas, profesores y estudiantes, y el role que estos actores juegan en la educación.

Carly Glanzberg completó recientemente su Licenciatura en Educación en el Instituto de Ontario para Estudios en Educación, de la Universidad de Toronto (OISE/UT). Participó en el curso “Escuela y Sexualidades”, dictado por la Dra. Tara Goldstein, como complemento a su marco de trabajo sobre anti-opresión y educación. Adelantó igualmente una pasantía en el Triangle Program, Toronto-Canadá, donde tuvo la oportunidad de trabajar con estudiantes LGBTQ, en una escuela alternativa. Carly

espira seguir trabajando en el futuro con jóvenes, específicamente en las áreas de sexualidad, género y educación.

Amy Gullage es candidata a doctorado del Departamento de Curriculum, Enseñanza y Aprendizaje, y del Programa Colaborativo Graduado en Estudios de Género y Mujer del Instituto de Ontario de Estudios en Educación (OISE) de la Universidad de Toronto (UT). Ha sido asistente de la Dra. Goldstein en varios proyectos investigativos. Recientemente trabajó como investigadora en los proyectos de representación etnográfica *La Casa de Harriet* y *La Sombra de Ana*. Actualmente investiga cómo los profesores entienden los discursos sobre el cuerpo, y el impacto que estos discursos tienen en sus vidas personales y profesionales.

Natalie Kauffman es artista y educadora. Ha dictado cursos de Arte Visual, Fotografía, Arte Mediático y Teatro a una gran variedad de estudiantes, desde pre-escolar hasta el grado universitario. Desde hace 15 años trabaja en fotografía, exhibiendo en galerías y ferias artísticas en Norte América. Obtuvo su Licenciatura en Bellas Artes en la Universidad de Concordia, Montreal-Canadá 1994, y adelanta actualmente un Master en Artes en Educación en el Instituto de Ontario para Estudios en Educación (OISE/TU), especializándose en educación artística.

Sarah Papoff es profesora de primaria en la escuela pública Crescent Town de la Secretaría de Educación del Distrito de Toronto. Adelanta un Master en Artes en el Departamento de Curriculum, Enseñanza y Aprendizaje del Instituto de Ontario para Estudios en Educación de la Universidad de Toronto (OISE/UT). Ha dictado una gran variedad de talleres para padres y familias de las escuelas, el Consejo de Ontario para Educadores en Danza y Teatro (CODE), así como para candidatos a profesores en la Universidad de York. Ha enseñado en los grados 3 y 8, y se ha desempeñado como profesora especialista en danza-teatro. Hace trabajo de voluntariado con CODE. Desde CODE hizo parte de los proyectos de escritura del Ministerio de Educación, para la creación de un curriculum nuevo e innovativo. Sarah está particularmente interesada en vincular el arte y los temas de justicia social con la práctica de la enseñanza. Hizo parte del proyecto de escritura de la guía de discusión de las obras *La Sombra de Ana* y *La Casa de Harriet*.

Sarah Peek recientemente graduada del programa de Licenciatura en Educación del Instituto de Ontario para Estudios en Educación, de la Universidad de Toronto (OISE/UT). Durante su licenciatura enfocó sus estudios en la enseñanza para la equidad en las escuelas urbanas. Sarah tiene una Maestría en Relaciones Internacionales y ha trabajado en varios proyectos académicos de investigación dentro

de Canadá e internacionalmente. Actualmente trabaja con la Dra. Goldstein en el proyecto “10 Años de *Inqueeries*”, que investiga experiencias de educadores anti-homofobia y el impacto de dicho trabajo en sus vidas y la de sus estudiantes.

Adam Saifer es estudiante de la Maestría en Artes del Departamento de Curriculum, Enseñanza y Aprendizaje del Instituto de Ontario para Estudios en Educación de la Universidad de Toronto (OISE/UT). Actualmente trabaja con el Proyecto de Escuelas Urbanas de Arte, en el que se interesa por el rol del status socio-económico como mecanismo de exclusión. Su proyecto personal de investigación explora la forma en que la percepción del rol de las artes en la escuela, cambia de acuerdo a los diferentes contextos de clase.

Laura Sparling recientemente graduada del Instituto de Ontario para Estudios en Educación de la Universidad de Toronto (OISE/UT). Su Licenciatura en Educación se centró en el aprendizaje en contextos urbanos, y la certifica para la enseñanza de Estudios Globales y Canadienses en el nivel Intermedio/Adulto. Previamente Laura había obtenido una Maestría en Relaciones Internacionales y había dedicado un año colaborando con grupos de derechos humanos en Chiapas, México. Como promotora del aprendizaje a través del arte, Laura en forma entusiasta participó en el proyecto etnográfico de *La Casa de Harriet* y *La Sombra de Ana*, particularmente después de estudiar con la Dra. Goldstein durante sus cursos de licenciatura en educación.

Spiros Vavougios es actualmente estudiante de pregrado de la Universidad de Toronto, donde adelanta el programa de Ciencia Política y Estudios de Equidad. Su interés por la educación se motivó al tomar un curso con la Dra. Goldstein que trataba temas sobre educación y escuela desde una perspectiva crítica, de justicia social y anti-opresión. Spiros aspira poder aplicar en el futuro su formación en equidad al campo de lo legal, o médico.